The logo for retumb.AR features the text 'retumb' in a bold, black, lowercase sans-serif font, followed by a vertical slash and 'AR' in a bold, black, uppercase sans-serif font. The text is set against a white background with a large, orange, irregular shape behind it, resembling a stylized arrow or a speech bubble tail pointing towards the top right.The logo for UNTREF VIRTUAL consists of the word 'UNTREF' in a bold, black, uppercase sans-serif font, positioned above a horizontal line. Below the line is the word 'VIRTUAL' in a bold, orange, uppercase sans-serif font. The entire logo is contained within a white rectangular box.

retumb.AR es una herramienta para facilitar la comunicación, la educación y el aprendizaje en contexto de encierro.

AGUILERA
D A V I D

BAVARO
P A B L O

SEOANE
S I L V I O

ALEJANDRO
S T A F F I E R I



EL PROYECTO

La inmediatez que nos brinda la tecnología, nos garantiza y facilita una comunicación más fluida y eficiente entre las escuelas penitenciarias, las cuales se encuentran distanciadas geográficamente. De esta manera, aquellos encargados de la educación pueden compartir con las personas privadas de la libertad producciones artístico/pedagógicas realizadas por otros compañeros de distintos centros penitenciarios abonando así la idea de integración social-afectiva y crear un proyecto de vida propio, enmarcado en un proyecto social-educativo.



R

JUSTIFICACIÓN DEL PROYECTO

La educación es un derecho fundamental que debe ser garantizado a todas las personas, sin importar su situación o contexto. Sin embargo, las personas privadas de su libertad enfrentan desafíos adicionales para acceder a oportunidades educativas significativas.

En este sentido, la plataforma interactiva retumbar para la educación en Contexto de Encierro busca soslayar estas barreras, proporcionando una herramienta innovadora y accesible para fomentar el desarrollo personal y educativo.

La educación artística y cultural tiene un potencial único para promover la creatividad, la expresión personal, el pensamiento crítico y el desarrollo emocional en los individuos. Para las personas en Contexto de Encierro, el acceso a este tipo de educación es especialmente enriquecedor y necesario, ya que puede brindarles una vía de expresión creativa, estimular su autoestima y movilizar su posicionamiento y conciencia social. Sin embargo, en muchos entornos penitenciarios, los recursos y las oportunidades educativas son limitados. Sumando a esto es evidente la existencia de una falta de articulación entre las manifestaciones educativas y artísticas surgidas en distintos establecimientos penitenciarios federales. La falta de acceso a programas educativos especializados en arte y la dificultad para la interacción entre docente y estudiantes restringen el potencial de crecimiento y desarrollo de las personas en Contextos de Encierro.

El diseño y la implementación de una plataforma interactiva para la educación en Contexto de Encierro como lo es retumbar, tiene como objetivo marcar una diferencia significativa en la vida educativa y expresiva de las personas privadas de su libertad. Al proporcionar un entorno educativo estimulante, articulado y accesible, esta plataforma no solo promoverá el desarrollo artístico y académico de los estudiantes, sino que también contribuirá a conectar y exponer las distintas realidades y vivencias, a través de las creaciones pedagógicas, entre los distintos establecimientos penitenciarios. A través de retumbar, se abrirán nuevas oportunidades de expresión, crecimiento personal y desarrollo de habilidades transferibles, con el fin de mejorar las bases para una sociedad más transparente, conectada, consiente y con más igualdad de oportunidades tanto dentro como fuera del contexto penitenciario.

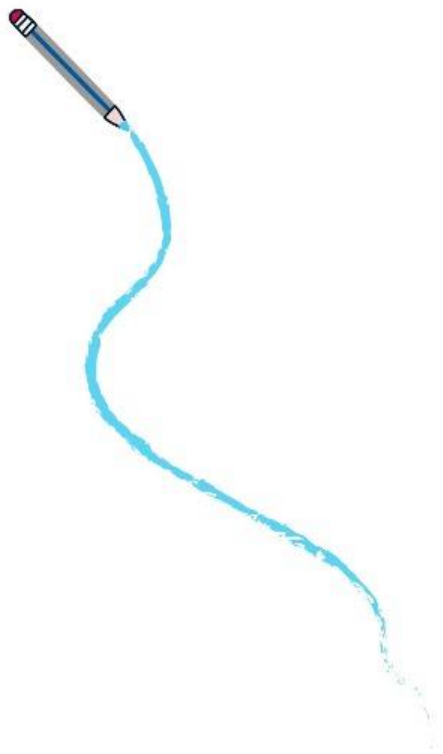


¿CÓMO FUNCIONA?



La plataforma Retumb.ar tiene un mecanismo muy sencillo. Los docentes, quienes serán los encargados de subir/bajar el material, deberán iniciar sesión con su cuenta de gmail. Una vez logueados, en la pestaña "SUBIR CONTENIDO" podrán cargar su material llenando un breve formulario. En este formulario deberán completar a qué asignatura corresponde el trabajo, quien es el docente, palabras claves del trabajo y el año en el que se realizó. Además, deberán redactar una breve descripción de la actividad. Toda esta información servirá para futuras búsquedas que otros docentes realizarán para encontrar trabajos relacionados a la temática que vayan a abordar. Para buscar contenidos dentro de la página, deberán acceder a la pestaña ACTIVIDADES. Para bajar el material también van a tener que estar logueados. En esta pestaña encontrarán primero los últimos trabajos subidos, como si fuera un blog. En el caso que quieran hacer una búsqueda más detallada, pueden hacer click en la lupa y poner palabras claves. La idea de esta plataforma entonces es que los docentes puedan subir trabajos realizados por sus estudiantes y así mismo, que esos trabajos sirvan de material pedagógico para otros docentes





OBJETIVOS

Lograr que, por medio de la plataforma, se distribuyan y pongan a disposición de los docentes y escuelas pertenecientes a la red de Escuelas en Contexto de Encierro material realizado por alumnos de dicha modalidad, el cual funcionará como disparador para futuras producciones artísticas y pedagógicas.

MISIÓN

Nuestra misión es proporcionar una plataforma segura y accesible donde los estudiantes en contexto de encierro puedan compartir su contenido pedagógico con otros estudiantes. Nos esforzamos por crear un entorno inclusivo y respetuoso que promueva la colaboración y el intercambio de conocimientos entre diferentes escuelas y comunidades. Buscamos ampliar el acceso a recursos educativos variados y de calidad, permitiendo que el aprendizaje se produzca más allá de los límites físicos y las restricciones impuestas por el encierro.

VISIÓN

Fomentar el aprendizaje mutuo, la creatividad y el desarrollo personal, brindando a los estudiantes en contexto de encierro una vía para expresarse y contribuir a la educación de otros, sin importar sus circunstancias. Aspiramos a empoderar a estos estudiantes y romper barreras, promoviendo la equidad educativa y la igualdad de oportunidades.



PÚBLICO



PRIMARIO



Son los docentes, quienes van a tener que ingresar a la plataforma para poder descargar/subir el material realizado por los estudiantes.

SECUNDARIO



Son los estudiantes, quienes no tendrán acceso a la plataforma, por una cuestión de conectividad dentro de los centros penitenciarios, pero sí al material que se los acercará el docente.

TERCIARIO



El público general podrá ver de manera libre los trabajos realizados (preseleccionados) por los estudiantes, con el fin de visibilizar las producciones realizadas en Contexto de Encierro

USUARIOS

Para el uso y acceso de la plataforma estableceremos 3 niveles de usuario:

NIVEL A

Programadores y administradores de la página. Quienes estarán a cargo de actualizar el material, realizar cambios de diseño y contenido. Dar de alta a usuarios nuevos, enviar notificaciones y contestar consultas.

NIVEL B

Docentes o encargados de las instituciones educativas. Serán quienes suban/descarguen el material realizado por los estudiantes. Acceden por medio de un usuario y contraseña.

NIVEL C

Público en general, solamente tendrán acceso a la solapa de acceso libre, la cual tendrá información sobre el programa y un resumen de las actividades realizadas.



INTERACCIÓN

La interacción con el público es fundamental en la era digital, y plataformas como Instagram, Facebook y una página web ofrecen valiosas oportunidades para establecer vínculos significativos con nuestro público. Estas herramientas nos permiten más que nunca conectar de manera directa y personal con nuestros seguidores, creando una experiencia enriquecedora y fomentando la participación activa.



PÁGINA WEB
www.retumb.ar

La página web alojará la plataforma en donde estará el material generado por los estudiantes disponible para su descarga. Así mismo, contará con una solapa de contacto, una en donde se contará la misión, visión y objetivo de la propuesta y otra en donde se podrá ver una especie de resumen de actividades realizadas.



INSTAGRAM
[@retumb.ar](https://www.instagram.com/retumb.ar)

Se utilizará este perfil para mostrar diferentes producciones que puedan resultar de esta propuesta, así como darle mayor difusión a los trabajos visuales y la imagen estética del proyecto.



FACEBOOK
[@retumb.ar](https://www.facebook.com/retumb.ar)

En este perfil se compartirá información acerca de este programa y producciones realizadas por los estudiantes con la idea de fomentar y generar comunidad con los docentes e instituciones interesadas en la modalidad de contexto de encierro.



REFERENCIA



Como referencia de trabajo tomamos el documental transmedia “El Feriante”, el cual busca visibilizar las prácticas de los talleres culturales en el centro penitenciario de Rosario.



En su página (<http://elferiante.com.ar/>) se puede acceder de manera libre y gratuita a diferentes producciones realizadas por internos del centro penitenciario. Estas producciones responden a distintas disciplinas trabajadas en los talleres culturales, como ser teatro, radio, dibujo, música, canto, poesía, etc.

MOCKUP BRANDING



retumb\AR

retumb\AR

retumb\AR

retumb\AR

retumb\AR

retumb\AR

retumb\AR

R

R

retumb\AR

retumb\AR

R

R



R



retumbAR

Justificación Analítica de nuestro logo

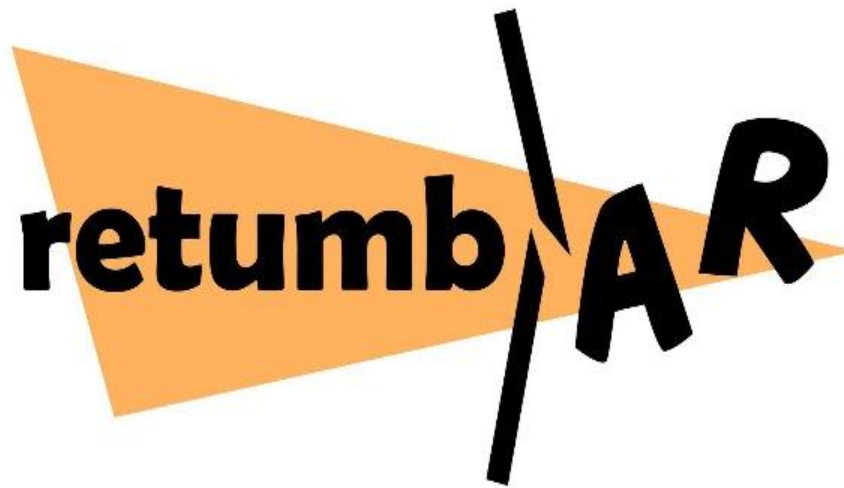
Se buscó cuidadosamente representar la esencia y misión de este proyecto, centrado en facilitar la comunicación, la educación y el aprendizaje en contexto de encierro. Cada elemento del diseño ha sido elegido de manera deliberada y estratégica para transmitir un mensaje sólido y significativo.

1. Nombre "retumb": se presenta en minúsculas con la fuente Berlin Sans FB Demi Bold y en color negro (#000000). El uso de letras minúsculas aporta un aspecto cercano y accesible, mientras que la elección de la fuente Berlin Sans FB Demi Bold agrega un toque de solidez y profesionalismo. El negro como color principal simboliza la seriedad y la importancia del tema abordado por el proyecto.

2. Iconografía de dos barras quebradas: Esta representación gráfica sugiere una ruptura o quiebre, lo que es relevante para el contexto de encierro, ya que las barras rotas, que a menudo recuerdan a los barrotes, simbolizan la superación de restricciones, alentando la idea de acceso a la educación y la comunicación. Estas barras representan tanto una ruptura visual como la idea de que el sonido, representado por "retumar," trasciende los obstáculos, refuerza la sensación de que el sonido atraviesa los barrotes, alentando la accesibilidad y la comunicación.



retumbAR

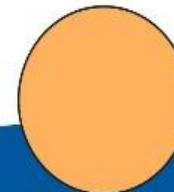
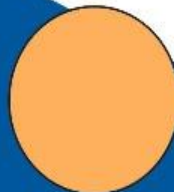


retumb / AR

3. Asimetría y movimiento: La asimetría en la ubicación de las letras "A" y "R" resalta la sensación de movimiento y disrupción, lo cual es coherente con la temática del proyecto. Esta disposición desigual de las letras "A" y "R" sugiere dinamismo, movimiento y flexibilidad, se interpreta como un llamado a considerar diversas perspectivas y enfoques educativos de enseñanza y aprendizaje, promoviendo la innovación y la adaptación.

4. Fuente CANTED FX en "A" y "R": La elección de la fuente CANTED FX para las letras "A" y "R" en mayúsculas presenta un aspecto moderno y dinámico que se alinea perfectamente con la idea de movimiento y flexibilidad en la educación. Además, el uso de letras mayúsculas para "AR" enfatiza la importancia de las iniciales y el propósito del proyecto de llegada nacional.

5. Triángulo de color #ffac62: El triángulo de color #ffac62, el cual es un cálido y amigable amarillo melocotón, se coloca estratégicamente debajo del nombre "retumb.AR" y el ícono de las dos barras en negro, con el fin de agregar un elemento de contraste y color al diseño, pero además funciona como elemento estructurador en dirección de lectura y equilibrador de diseño. Este color cálido sugiere la idea de superar desafíos desde la creatividad y el compromiso, transmitiendo una sensación de optimismo y esperanza. El color #ffac62 según la psicología del color, transmite calidez y energía, amigabilidad y atracción, creatividad y optimismo, características que son adecuadas para el resaltar los objetivos de retumb.AR.



retumbAR

De manera conjunta con organismos públicos, RetumbAR propone ampliar no sólo la oferta educativa de los establecimientos penitenciarios sino también, generar un impulso en materia de inclusión y expresión educativa ya que esta herramienta generará una mayor utilización de las actividades culturales y talleres de capacitación, impactando positivamente en la incidencia de los niveles de educación intramuros que, consecuentemente, da como resultado objetivos concretos en el desarrollo de la formación escolar y profesional de las personas privadas de la libertad.

